

# Villa Cresta Elementary

## Baltimore County (03:0908)

### Mức Tiến Triển của Trường Học năm 2012

	Tỷ Lệ Học Khá		Mức Tham Gia	
	Moàn Nổi	Moàn Toaun	Moàn Nổi	Moàn Toaun
Tất Cả Các Học Sinh	Met	Met	Met	Met
Mỹ Da Đỏ hoặc Thổ Dân Alaska	*	*	*	*
A Châu	Met	Met	na	na
Da Đen hoặc Mỹ gốc Phi	Met	Met	na	na
Gốc Nam Mỹ/Latin của bất cứ chủng tộc nào	Met	Met	na	na
Thổ Dân Hawaii hoặc Người Đảo Thái Bình Dương Khác	na	na	na	na
Da Trắng	Met	Met	Met	Met
Hai hay nhiều chủng tộc	Met	Met	na	na
An Miền Phi/Ghiêm Già	Met	Met	Met	Met
Giáo Dục Đặc Biệt	Met	Met	na	na
Kém Tiếng Anh	Met	Met	na	na
Tỷ Lệ Đi Học Của Tất Cả Học Sinh:			Met	

### % Mức Đi Học Đều

	Trường 2012	Trường 2011	Quận 2012	Quận 2011	Tiểu Bang 2012	Tiểu Bang 2011
Tiểu Học	≥95.0	≥95.0	≥95.0	≥95.0	95.9	95.6
Trung Học Cấp Hai	*	*	≥95.0	≥95.0	95.4	95.3
Trung Học Cấp Ba	*	*	93.0	92.4	92.2	92.3

### Khả Năng Giáo Viên

#### % của bằng chứng nhận:

	Trường 2012	Trường 2011	Quận 2012	Quận 2011	Tiểu Bang 2012	Tiểu Bang 2011
Chuyên Nghiệp Căn Bản	3.3	13.3	31.4	35.2	29.0	30.8
Chuyên Nghiệp Cao Cấp	96.7	86.7	65.2	60.7	65.2	62.8
Giáo Viên Chuyên Môn	0.0	0.0	1.0	1.4	0.9	1.4
Nhận Theo Quy Định	0.0	0.0	0.9	1.3	0.9	1.2
% của lớp học KHÔNG được dạy bởi:						
Giáo Viên Có Khả Năng Cao	0.0	0.0	5.1	5.5	6.9	7.6

"na" có nghĩa là có quá ít học sinh để áp dụng quy định và Mức Tiến Triển của Trường Học, "\*" cho biết rằng không có học sinh hay có dưới 10 học sinh trong phân loại.

na không áp dụng  
Met Đạt Tiêu Chuẩn  
Not Met Không Đạt Tiêu Chuẩn

### Mức Tiến Triển của Trường Học (MỚI CỦA NĂM 2012)

Với chương trình trách nhiệm mới được phê chuẩn chiếu theo Đơn Xin Áp Dụng Linh Hoạt Đạo Luật Giáo Dục Tiểu Học và Trung Học Cấp Hai của Maryland (ESEA), tình trạng Mức Tiến Bộ Khả Quan Hằng Năm (AYP) sẽ không còn được sử dụng hoặc báo cáo về trách nhiệm. Thành quả của học sinh trong môn đọc và toán, và những chỉ số giáo dục khác về tỷ lệ đi học và tỷ lệ tốt nghiệp đều được đo lường trong Mức Tiến Triển của Trường Học. Các Mục Tiêu Có Thể Đo Lường Hằng Năm (AMOs) đã được thay đổi để phản ánh dữ kiện căn bản mới của trường học (2011) và một năm mục tiêu mới (2017).

### Các Mục Tiêu Có Thể Đo Lường Hằng Năm (AMOs) (MỚI CỦA NĂM 2012)

AMO đang trong quỹ đạo hướng về năm 2017, là lúc mà mỗi trường được kỳ vọng sẽ giảm được một nửa tỷ lệ học sinh kém của mình trong mỗi nhóm nhỏ và toàn thể. Sự tiến triển của mỗi trường theo hướng để đáp ứng những mục tiêu riêng của mình cung cấp những chi tiết quý giá theo thời gian về hiệu quả của các sách lược giảng huấn, những nhu cầu cốt lõi của học sinh, và mức độ mà nhà trường có thể đáp ứng những nhu cầu đó.

### Mức Tham Gia

Mức Tham Gia được căn cứ trên số học sinh ghi danh trong ngày thi. Quy định của liên bang đòi hỏi phải có ít nhất 95 phần trăm số học sinh ghi danh vào ngày thi làm bài thi. Những học sinh nào không thể dự thi vào ngày giữ thường lệ hay vào ngày giữ thi bù vì lý do sức khỏe khẩn cấp sẽ không tính vào mức tham gia của trường học.

### Mức Đi Học Đều

Mức Đi Học Đều là tỷ lệ số học sinh trong trường đi học ít nhất là nửa số ngày học trung bình trong niên học. Đi học đều là cách đo lường trách nhiệm trường học của các trường tiểu học và trung học cấp hai. Mục tiêu đi học đều hằng năm được lập ra để đến cuối niên khóa 2013-14, Tiểu Bang, các trường học, và hệ thống trường sẽ đạt được và duy trì mức đi học đều ít nhất là 94 phần trăm.

### Khả Năng Của Giáo Viên

Tỷ lệ phần trăm số giáo viên trong mỗi loại dựa vào số giáo viên có chứng chỉ và đang dạy những môn giáo khoa chính như đã được định nghĩa bởi chính quyền liên bang chiếu theo trong Đạo Luật Không Trẻ Nào Bị Bỏ Rơi. Những môn giáo khoa chính là Anh Văn, tập đọc và văn học nghệ thuật, toán, khoa học, ngoại ngữ, công dân giáo dục và chính quyền, kinh tế, hội họa, lịch sử, và địa lý. Những giáo viên dạy các môn khác không tính vào tổng số này.

**Chứng Chỉ Chuyên Nghiệp Căn Bản:** Chứng Chỉ Chuyên Nghiệp Căn Bản là để chứng minh giáo viên đáp ứng tất cả các đòi hỏi của việc cấp chứng chỉ.

**Chứng Chỉ Chuyên Nghiệp Cao Cấp:** Chứng Chỉ Chuyên Nghiệp Cao Cấp đòi hỏi phải có đủ ba năm kinh nghiệm dạy học chuyên nghiệp, và có bằng cao học hoặc ít nhất là 36 giờ học trong chương trình sau cử nhân của một lục cá nguyệt (semester).

**Chứng Chỉ Giáo Viên Tập Sự:** Chứng Chỉ Giáo Viên Tập Sự được cấp cho giáo viên trong chương đào tạo dự khuyết được chấp thuận khi có yêu cầu của giám đốc học chánh của hệ thống trường học địa phương.

**Chứng Chỉ Theo Quy Định:** Chứng Chỉ Theo Quy Định chỉ cấp khi có yêu cầu của giám đốc học chánh hệ thống trường học địa phương cho đương đơn nào đã có bằng cử nhân nhưng không đáp ứng tất cả các đòi hỏi của việc cấp chứng chỉ.

**Giáo Viên Có Khả Năng Cao:** "Khả năng cao" được luật liên bang định nghĩa đặc biệt. Giáo viên phải đáp ứng những đòi hỏi tối thiểu về cả kiến thức lẫn khả năng giảng dạy. Giáo viên phải có bằng cử nhân, đầy đủ chứng chỉ Tiểu Bang, và chứng tỏ được kiến thức trong những môn họ dạy.

### Mức Tốt Nghiệp

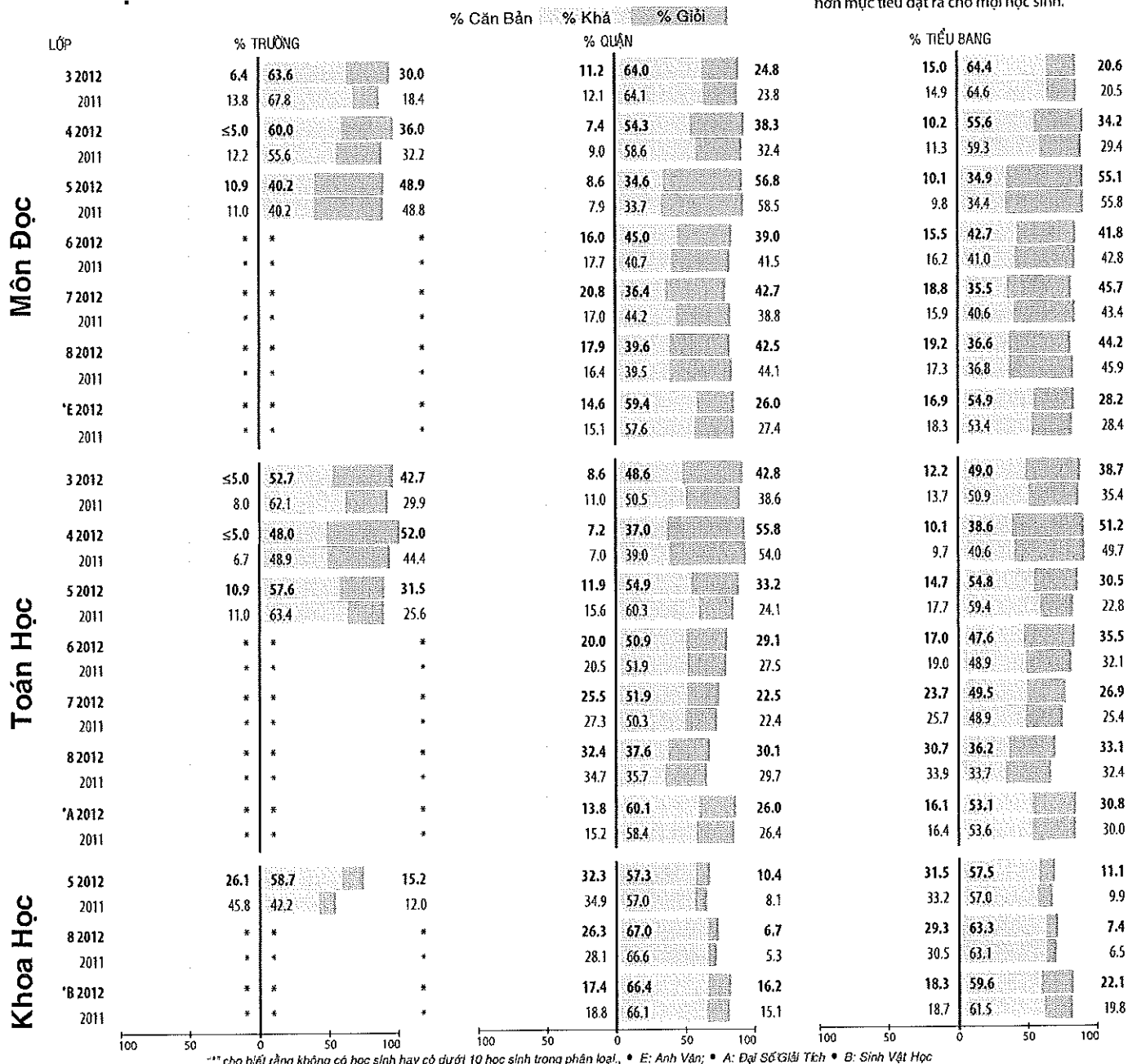
Bộ Giáo Dục Hoa Kỳ nay đòi hỏi mỗi tiểu bang phải sử dụng tỷ lệ tốt nghiệp được điều chỉnh để đánh giá trách nhiệm của trường học. Mức tốt nghiệp được điều chỉnh bảo đảm cho tất cả các học sinh cùng học lớp 9 đều được tính vào tỷ lệ tốt nghiệp vào cuối khoảng thời gian 4 năm và 5 năm.

Dữ kiện về mức tốt nghiệp cho năm 2011 là tỷ lệ 4 năm của số học sinh mới vào lớp chín trong mùa thu năm 2007 và tốt nghiệp trước năm 2011; tỷ lệ 5 năm của năm 2011 bằng với số học sinh tốt nghiệp ít nhất là năm 2012.

# Villa Cresta Elementary

## Trình Độ Kiến Thức theo MSA

Khoảng 99% học sinh Maryland làm bài thi MSA, 1% làm bài thi Alt-MSA. Trình Độ Căn Bản thấp hơn mục tiêu đặt ra cho mọi học sinh.



### Chi Tiết Mô Tả về Trình Độ Kiến Thức theo MSA

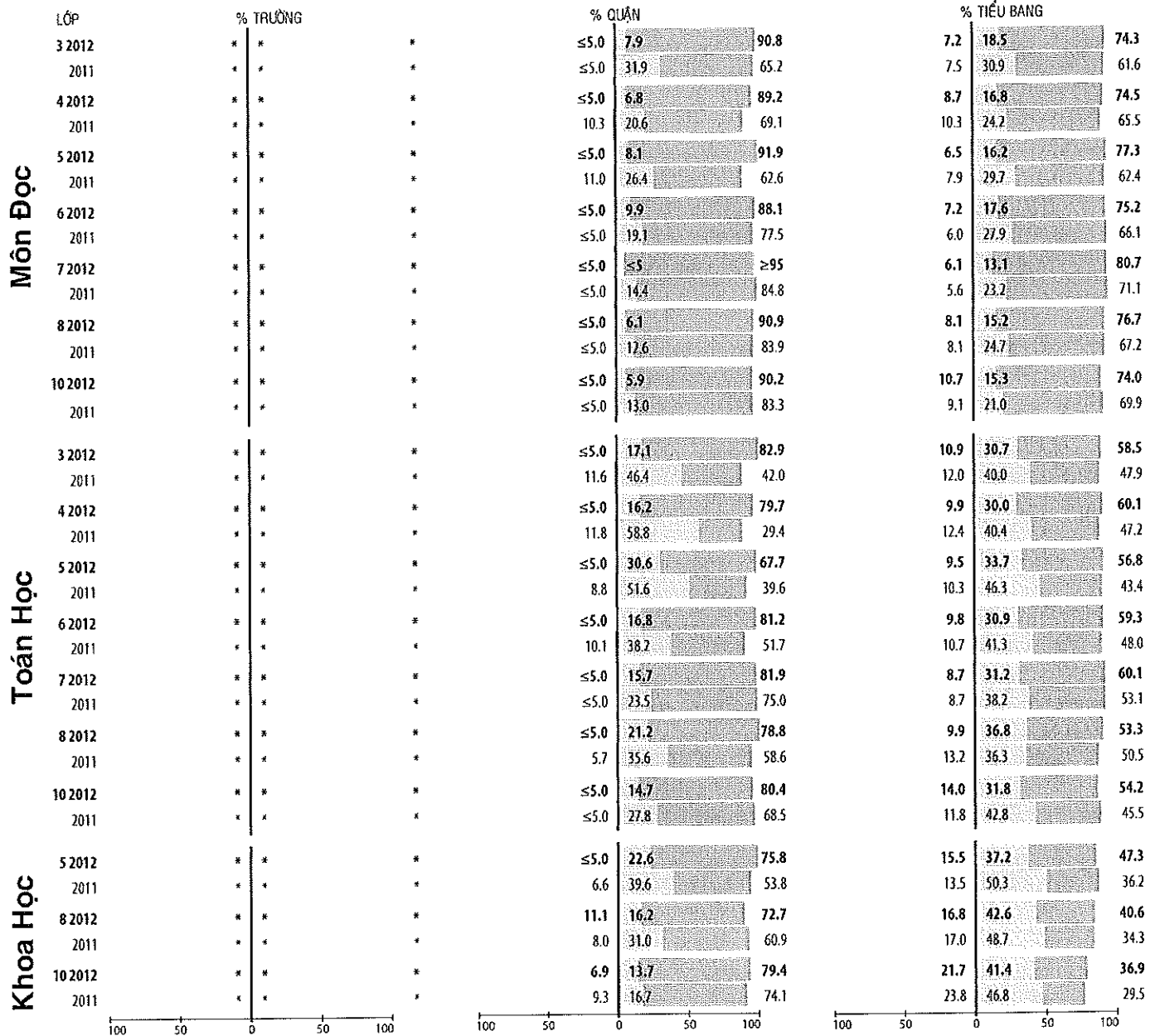
	Môn Đọc:	Anh Văn:	Toán Học:	Đại Số/Giải Tích:	Khoa Học:	Sinh Vật Học:
<b>% Căn Bản</b>	Học sinh ở trình độ này không thể đọc và hiểu được những tác phẩm văn học hoặc những đoạn trích dẫn được viết cho các học sinh cùng lớp.	Học sinh ở trình độ này gặp khó khăn về đọc hiểu những tác phẩm văn học thích hợp với cấp lớp và cách áp dụng chọn lời văn khi viết.	Học sinh ở trình độ này cho thấy các em chỉ nắm vững một phần về khả năng và khái niệm mà Maryland mong muốn các học sinh biết và có thể làm được ở cấp lớp này.	Học sinh ở trình độ này cho thấy các em chỉ nắm vững một phần về khả năng và khái niệm như đã được định rõ trong các Mục Tiêu Học Tập Chính Về Môn Đại Số/Giải Tích của Maryland.	Học sinh cho thấy các em cần học tập nhiều hơn để đạt được trình độ kiến thức. Các em sử dụng dẫn chứng hỗ trợ tối thiểu, và những câu trả lời chỉ dựa ra chút ít hoặc không có chi tiết tổng hợp nào.	Học sinh cho thấy chỉ hiểu biết tối thiểu về các khái niệm, nguyên lý, và hoặc khả năng của môn sinh vật học. Phần trả lời của học sinh thiếu lý khả năng tổng hợp thông tin giới hạn và thiếu hiểu biết từ ngữ khoa học.
<b>% Khá</b>	Học sinh ở trình độ này có thể đọc được những bài viết cho học sinh cùng lớp, và các em có thể chứng tỏ khả năng hiểu được những tác phẩm văn học và những đoạn trích dẫn.	Học sinh ở trình độ này có thể đọc hiểu những tác phẩm văn học thích hợp với cấp lớp và cách áp dụng chọn lời văn khi viết.	Học sinh ở trình độ này cho thấy các em có sự hiểu biết căn bản về các khả năng và khái niệm của trình độ và có thể giải được những bài toán thông thường ở cấp số đầu.	Học sinh ở trình độ này cho thấy các em có sự hiểu biết căn bản về khả năng đại số/giải tích và có thể giải được những bài toán đại số/giải tích thông thường ở cấp sơ đẳng.	Học sinh sử dụng dẫn chứng hỗ trợ thường đầy đủ có kết hợp chút ít các khái niệm, nguyên lý, và hoặc khả năng khoa học.	Học sinh cho thấy đạt được trình độ vững chắc và trung thực bằng cách cung cấp dẫn chứng có hiểu biết các khái niệm sinh vật học và có khả năng sử dụng dẫn chứng khoa học để kết hợp tổng quát các khái niệm, nguyên lý, và hoặc khả năng khoa học. Phần trả lời của học sinh thiếu lý khả năng tổng hợp thông tin chút ít và hiểu biết từ ngữ khoa học phân nào.
<b>% Giỏi</b>	Học sinh ở trình độ này thường có thể đọc được những bài văn thuộc trình độ cao hơn lớp của các em, và các em có thể chứng tỏ khả năng hiểu được những tác phẩm văn học và những đoạn trích dẫn khó.	Học sinh ở trình độ này thường có thể đọc hiểu và giải nghĩa những tác phẩm văn học khó và cách áp dụng chọn lời văn để viết văn một cách có hiệu quả.	Học sinh ở trình độ này cho thấy các em thường giải được những bài toán phức tạp và biểu lộ khả năng xuất sắc về lý luận toán học.	Học sinh ở trình độ này thường có thể giải được những bài toán đại số/giải tích phức tạp và biểu lộ khả năng xuất sắc về lý luận toán học.	Học sinh sử dụng dẫn chứng hỗ trợ cho thấy có kết hợp đầy đủ các khái niệm, nguyên lý, và/hoặc khả năng khoa học.	Học sinh cho thấy đạt được trình độ giỏi bằng cách cung cấp những dẫn chứng có hiểu biết trọn vẹn các khái niệm sinh vật học và có khả năng sử dụng dẫn chứng khoa học để kết hợp đầy đủ các khái niệm, nguyên lý, và hoặc khả năng khoa học. Phần trả lời của học sinh thiếu lý khả năng tổng hợp thông tin trọn vẹn và hiểu biết từ ngữ khoa học đầy đủ.

# Villa Cresta Elementary

## Trình Độ Khá Alt-MSA

Khoảng chừng 1% học sinh Maryland thi Alt-MSA. Trình độ căn bản thấp hơn mục tiêu ấn định cho mọi học sinh.

% Căn Bản    % Khá    % Giỏi



\*\*\* cho biết rằng không có học sinh hay có dưới 10 học sinh trong phân loại.

### Thi Thảm Định Của Trường Maryland (MSA)

MSA đo lường kiến thức về môn đọc và toán của các học sinh từ lớp 3-8. Thành quả của cấp trung học được đo lường qua Kỳ Thi Thảm Định Trung Học (HSA) môn Anh Văn và Đại Số/Giải Tích. Môn Khoa Học được đo lường ở lớp 5 và lớp 8 và qua HSA môn Sinh Vật bắt đầu từ năm 2011. Môn Khoa Học không phải là một phần trong Mức Tiến Triển của Trường Học. Thành quả được báo cáo theo tỷ lệ học sinh trong mỗi lớp đạt tiêu chuẩn Căn Bản, Khá, hoặc Giỏi. Tất cả các học sinh đều phải đạt được trình độ Khá hay Giỏi. Những học sinh trong chương trình giáo dục đặc biệt cấp trung học hiện đang học đúng cấp lớp là những người cần sự thăm định để hơn đối với học sinh khuyết tật có thể hội đủ điều kiện để thi Mod-HSA. Việc này sẽ do nhóm đặc trách Chương Trình Giáo Dục Cá Nhân (IEP) quyết định.

### Thi Thảm Định Thay Thế của Trường Maryland (Alt-MSA)

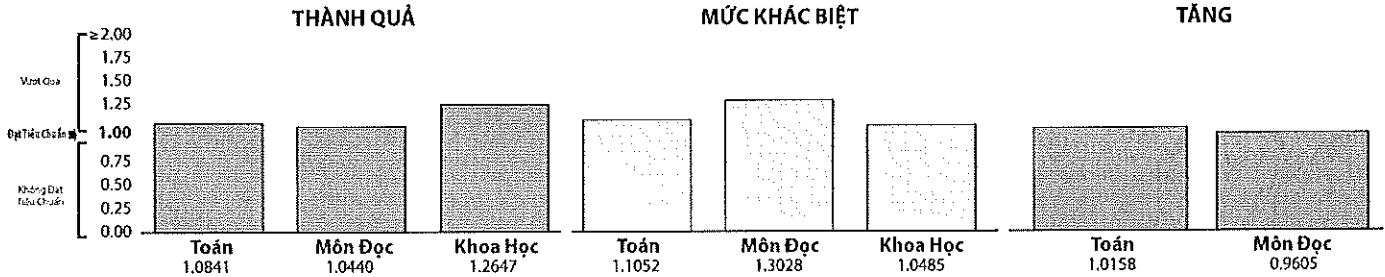
Kỳ Thi Thảm Định Thay Thế của Trường Maryland (Alt-MSA) dành cho các học sinh khuyết tật là những người không thể thi MSA thường cho dù có những tiện nghi đặc biệt dành cho các em như là một phần trong việc học thường lệ ở lớp. Kỳ thi đo lường trình độ am hiểu của học sinh về môn đọc và toán hay những khả năng thích ứng. Những học sinh đủ điều kiện sẽ thi khi học lớp 3-8 và thi một lần ở cấp trung học. Thành quả được báo cáo theo tỷ lệ học sinh trong mỗi lớp đạt tiêu chuẩn Căn Bản, Khá, hoặc Giỏi.

# Villa Cresta Elementary

## Chỉ Số Tiến Triển của Trường Học năm 2012

**2012 SPI: 1.0966**  
 Chỉ số từ 1.0000 trở lên là đạt mục tiêu.  
**Loại 2**

### Chỉ Số của Trường Tiểu Học Lớp 3<sup>o</sup>-Lớp 5<sup>o</sup>



### Chỉ Số Tiến Triển của Trường Học (MỚI CỬA NĂM 2012)

Chỉ Số Tiến Triển mới của Trường Học Maryland dựa vào những kỳ vọng cao và nhiều phương pháp đo lường bao gồm dữ kiện về thành quả của học sinh trong môn Đọc, Toán, và Khoa Học; dữ kiện tăng trong môn Anh Ngữ/Văn Học Nghệ Thuật và Toán; và mức cách biệt, dựa vào điểm số cách biệt giữa nhóm đạt thành quả cao nhất và nhóm đạt thành quả thấp nhất trong môn toán, đọc, khoa học, tỷ lệ số học sinh tốt nghiệp và bỏ học. Chỉ Số Tiến Triển của Trường Học Maryland sẽ giúp phân chia các trường vào một trong năm loại và điều này sẽ quyết định hệ thống và sự trợ giúp của Tiểu Bang mà các trường được nhận. Tiểu Bang dành cho những trường đạt thành quả cao nhất sự linh hoạt nhiều hơn trong khi các trường có thành quả kém sẽ được tăng dần sự trợ giúp kỹ thuật có tính quy tắc nhiều hơn, những kỳ vọng, và sự giám sát.

Chỉ Số Tiến Triển của Trường Học đánh giá các trường theo mức lên tục dựa vào sự thay đổi về Thành Quả, Mức Tăng, Mức Cách Biệt, và Sản Sản Đầy Vào Đại Học và Đi Làm. Các Chỉ Số được đặt ra cụ thể cho Trường Tiểu Học và Trung Học Cấp Hai

hoặc Cấp Ba. Mỗi Chỉ Số đều bao gồm những cách Đo Lường cụ thể dành cho trường Tiểu Học và Trung Học Cấp Hai hoặc Cấp Ba. Điểm số 1.0 cho thấy đạt được tất cả các mục tiêu, trong khi điểm số cao hơn 1.0 có nghĩa là trường đó đã vượt qua những mục tiêu của mình.

**Thành Quả:** Thành quả biểu hiện cho sự thu thập khả năng và hiểu biết mà học sinh đã thu thập được. Chỉ Số Về Thành Quả biểu hiện thành quả của trường cho "tất cả các học sinh" dựa vào kết quả thi MSA, Alt-MSA, và Mod-HSA trong việc đạt tiêu chuẩn trong môn Toán, Đọc, và Khoa Học và mức giới so với các mục tiêu của trường. Thành quả được đo lường ở tất cả mọi cấp lớp.

**Mức Tăng:** Mức tăng biểu hiện cho sự tiến bộ của học sinh từ năm này qua năm kế tiếp. Chỉ Số về Mức Tăng biểu hiện sự tăng tiến của tất cả học sinh trong trường tiểu học hoặc trung học cấp hai trong việc đạt được Trình Độ Khả về Môn Toán và Môn Đọc.

**Mức Cách Biệt:** Mức Cách Biệt biểu hiện cho việc giảm mức cách biệt giữa nhóm đạt thành quả cao nhất với nhóm đạt thành quả thấp nhất theo lãnh vực nội dung. Chỉ Số về Cách Biệt biểu hiện cho sự khác nhau giữa các nhóm đạt thành quả cao nhất và thấp nhất về Trình Độ Khả của Môn Toán, Anh

Ngữ/Văn Học Nghệ Thuật, và Trình Độ Khả Môn Khoa Học ở tất cả mọi cấp lớp và tỷ lệ số học sinh tốt nghiệp được điều chỉnh trong năm năm và tỷ lệ số học sinh bỏ học được điều chỉnh trong bốn năm đối với các trường trung học.

**Sẵn Sàng Để Vào Đại Học và Đi Làm (CCR):** Sản Sản Đầy Vào Đại Học và Đi Làm biểu hiện sự kết hợp các phương pháp đo lường giúp bảo đảm cho học sinh sẵn sàng để vào đại học và đi làm sau khi tốt nghiệp. Đo lường ở các trường trung học, CCR bao gồm tỷ lệ tốt nghiệp được điều chỉnh trong 5 năm và Sản Sản Đầy Vào Đại Học và Đi Làm (CCP). CCP là phương pháp đo lường học sinh đã tốt nghiệp trung học có Bằng Tốt Nghiệp Trung Học của Tiểu Bang Maryland và đạt được sự thành công trong một của những lãnh vực sau đây: Đạt điểm 3 hoặc cao hơn trong Kỳ Thi Lên Đại Học (AP) hay điểm 4 hoặc cao hơn trong Kỳ Thi Tú Tài Quốc Tế; Đạt được trình độ cao trong Chương Trình học Giáo Dục Huấn Nghệ và Kỹ Thuật (CTE); hay Ghi Danh vào một học viện sau khi hoàn tất bậc trung học (2 năm, 4 năm, hoặc kỹ thuật) trong vòng 16 tháng sau khi tốt nghiệp.

### Xếp Loại để Can Thiệp, Nâng Đỡ, và Tuyên Dương (MỚI CỬA NĂM 2012)

Chỉ Số Tiến Triển của Trường Học (SPI) và kết quả của trường trong mỗi Mức của Chỉ Số này sẽ giúp cho nhà trường thấy được rất rõ sự tiến bộ của mình hướng đến việc đạt các mục tiêu.

Sau khi Chỉ Số Tiến Triển của Trường Học đã được tính (với chỉ số từ 0 đến 1 hoặc cao hơn), các điểm số sẽ được phân chia thành năm loại để xác định việc can thiệp, nâng đỡ, và tuyên dương cho các trường.

Các trường thuộc Loại 1 sẽ là những trường đạt được tất cả các mục tiêu và những trường không đạt được mục tiêu nào sẽ thuộc vào Loại 5. Như thường lệ, mặc dù các trường sẽ có hồ sơ rất đặc biệt, Bộ Giáo Dục Tiểu Bang Maryland (MSDE) sẽ chia nhóm các trường dựa vào sự đánh giá mức độ của những vấn đề mà các trường gặp phải khi đạt tới những mục tiêu của mình. Sự Phân Loại này cho phép MSDE và Cơ Quan Giáo Dục Địa Phương (LEA) phân chia các nguồn trợ giúp cho các trường tùy theo mức độ cần thiết đồng thời tìm hiểu chính xác những việc đang diễn ra tại trường.